

# 2024 상반기 청년회장단 직무연수

## 부산교구 청년회 운영 매뉴얼



천주교 부산교구 청소년 사목국 대학청년(부)

천주교 부산교구 가톨릭 청년연합회

# 2024 상반기 청년회장단 직무 연수

- 환대와 경청의 해 (1)
- 주 제: 형제애의 길 (1) 다가감
- 주제성구: “여러분이 서로 지니고 있는 사랑과 다른 모든 사람을 향한 사랑도, 여러분에 대한 우리의 사랑처럼 주님께서 더욱 자라게 하시고 충만하게 하시”기를 빕니다.(1테살 3,12)

✦ 청년 회장단 연수에 오신 여러분 환영합니다.

각 본당 공동체의 봉사자로서 함께 걸어가는 우리 이웃인 또래 청년들을 위해 노고와 사랑을 아끼지 않고 나누어 주심에 감사합니다.

우리는 3년간 청소년·청년의 해(이하 청·청·해)를 보내며, ‘영적동반’이라는 핵심 아래 “하느님 안에서 복음화의 주인공으로 청소년과 청년이 행복을 느끼는 것”이라는 목표를 가지고 있습니다. 그 시작은 환대와 경청이라는 주제로부터 시작합니다. 환대와 경청은 우리의 자세와 태도를 이야기하는 것입니다. 우리 공동체의 정체성을 드러내는 것이기도 합니다.

환대는 ‘손님을 맞이하는 이가 가져야 할 자세, 태도’라는 의미를 갖습니다. 환대(Hospitalitas)의 문자적 의미는 “반갑고 정성스럽게 맞이하고 대접한다”입니다. 라틴어로는 ‘호스피탈리타스(hospitalitas)’라고 합니다. 환대라는 말에는 손님을 대접하고 돌보는 의미가 포함되어 있습니다. 환대는 고대 로마 시대에서부터 최고의 미덕 중 하나였고, 여행자를 환대하는 관습이었습니다. 호텔(hotel)과 병원(Hospital)이라는 말도 모두 이 라틴어 Hospitalitas에서 유래합니다. 여행자, 순례자에게 잠자리와 식사를 대접하고 아픈 곳이 있다면 정성껏 치료해 주었기 때문이지요. 더 나아가 원수나 적까지도 수용하고 받아들이는 의미가 담겨 있습니다.

그리스도교 전통의 기원이면서 모범인 초대교회의 구성 원리는 “환대”였습니다. 그리스도교 공동체는 유대인들만의 공동체를 넘어 인종적, 민족적, 사회적으로 다양한 사람들로 구성되었습니다. 다양한 사람들로 구성된 초대교회공동체에서는 서로에 대한 차이의 인식과 조화가 필요했습니다. 특별히 우리는 사도 바오로를 떠올릴 수 있습니다. 교회와 바오로 사도는 이방인을 향한 선교의 특수성을 수용하면서도 유대 문화적 원칙을 존중하며 하나로 이어갔습니다. 이것이 가능했던 것은 바로 초대교회 그리스도인들이 서로 환대의 정신이 있었기 때문입니다.

이렇게 환대의 정신에서 출발한 초대교회는 두 가지 존재방식이 있었습니다. 그것은 “친교”(Koinonia)와 “봉사”(Diakonia)입니다. 이 두 가지를 구분하기가 어렵지만, 친교는 주로 교회 내에서 이루어지는 그리스도인 사이의 교제를 가리켰고, 봉사는 세상에서 그리스도인이 실천하는 봉사를 가리켰습니다. 환대의 관점에서 보면 친교는 교회 안에서의 환대라 할 수 있고, 봉사는 교회 밖으로의 환대라고 할 수 있습니다. 두 환대 모두 예수님의 가르침에 바탕을 둔 초대교회의 근본 정체성이지요.

중요한 것은 서로라는 표현입니다. ‘서로’라는 관계의 특성이 말해주는 것은 환대란 모든 신자의 공동의무라는 것이고 이 환대의 모습이 곧 그리스도를 드러내는 증거가 되었습니다. 초대교회 공동체는 서로 환대하며 사랑했고 그 모습을 보고 그들이 예수님의 제자인 줄 알았습니다.

“너희가 서로 사랑하면,  
모든 사람이 그것을 보고 너희가 내 제자라는 것을 알게 될 것이다.”(요한 13,35)

건강한 사랑은 “친교”와 “봉사”가 균형을 이루는 것입니다.

환대와 경청의 해를 시작하며 청년 회장단으로 봉사하는 여러분들과 함께 환대의 정신을 함께 나누고자 합니다. 서로가 서로를 있는 그대로 받아들이고 서로의 마음을 이야기하고 경청하는 그 과정에서 우리는 서로에게서 하느님을 만나게 됩니다. 그 친교의 모습은 그리스도인이라는 증거가 되어 표현됩니다. 이는 서로 친교를 나누는 동시에 서로에게 봉사하는 모습이 됩니다. 더 나아가 우리는 세상에서 예수님의 가르침을 실천하며 봉사합니다.

이번 직무 연수는 공동체 안에서 환대의 정신에 따른 친교의 공동체가 되기 위한 내용들로 구성됩니다. 하느님 안에서 서로 있는 그대로 받아들일 수 있는 안전한 공간과 분위기를 마련하며 친교의 공동체가 되기 위한 노력입니다. 서로의 마음을 나누고 그 과정에서 하느님을 만나게 되길 기도드리며, 본당 공동체 안에서 서로 환대하며 친교의 공동체로 거듭 태어나길 기도합니다.

“형제애를 계속 실천하십시오.”(히브 13,1)

“형제애로 서로 깊이 아끼고, 서로 존경하는 일에 먼저 나서십시오.”(로마 12,10)

여러분이 이미 하고 있는 그대로,  
서로 격려하고 저마다 남이 성장할 수 있도록 도와주십시오.”(1테살 5,11)

“형제 여러분, 여러분은 자유롭게 되라고 부르심을 받았습니다.  
다만 그 자유를 육을 위하는 구실로 삼지 마십시오.  
오히려 사랑으로 서로 섬기십시오.”(갈라 5,13)

“누가 누구에게 불평할 일이 있더라도 서로 참아 주고 서로 용서해 주십시오.  
주님께서 여러분을 용서하신 것처럼 여러분도 서로 용서하십시오.”(콜로 3,13)

#환대(Hospitalitas) #친교(Koinonia) #봉사(Diakonia) #우리의태도 #마음가짐 #마인드셋 #Youcat #회장단 #직무연수 #청·청·해 #다양성수용 #나눔 #조화

청소년·청년의 해 (1)  
“환대와 경청의 해”

사랑하는 성직자, 수도자, 교형 자매 여러분!

우리는 지난 3년간 ‘신앙과 말씀의 해’, ‘성체와 말씀의 해’, ‘친교와 말씀의 해’를 지냈고, <코로나19>의 어려움 속에서도 믿음을 잘 지켜왔습니다. 그동안 하느님을 믿고 열심히 기도하며 어려움을 극복한 모든 분에게 격려와 깊은 감사를 드리고, 주님 은총이 언제나 함께하기를 바랍니다.

특히 2023년 ‘친교와 말씀의 해’에는 ‘청소년·청년의 해를 준비하며’라는 부제를 제시하였고, 올해부터 2026년까지 3년간은 ‘청소년·청년의 해’를 본격적으로 지내면서 그들을 위한 우리의 역량을 모으고자 합니다.

청소년과 청년은 우리 사회를 이끌어갈 ‘미래의 희망이며 교회의 현재’로서 보석같이 귀하고 소중한 존재입니다. 그러나 미래에 대한 불안, 물질 중심주의, 세상 성공을 우선시하는 경향, 입시 위주로 편향된 교육, 사회의 여러 유해한 환경 등은 청소년과 청년을 신앙에서 멀어지게 하고 삶의 방향을 잃게 합니다.

지금까지 각 교구는 청소년 사목에 대해 다방면으로 고민하고 연구하며 많은 계획을 세웠지만 그 효과는 미미하였고, 청소년 사목이 말처럼 쉽지는 않습니다. 하지만 ‘아무것도 하지 않으면 아무 일도 일어나지 않는다.’라는 말처럼 이대로 가만히 있을 수는 없습니다. 서로 기도하면서 머리를 맞대어 논의하고, 청소년과 청년에게 귀를 기울이면서, 그들과 함께하기 위한 모든 정성과 노력을 다해야 합니다. 이러한 우리의 정성과 노력의 가장 큰 목표는 청소년과 청년이 ‘하느님 안에서 복음화의 주인공으로 행복하게 살아가는 것’입니다.

‘청소년·청년의 해’의 기본 주제는 ‘엠마오로 가는 두 제자에게 나타나신 예수님의 모습’(루카 24.13-35 참조)을 바탕으로 합니다. 예수님이 돌아가신 뒤 삶의 방향을 잃은 두 제자에게 주님은 가까이 다가가시어 그들과 함께 걸으시면서 이야기를 들으셨고, 당신에 관한 성경 말씀을 풀이하신 후 빵을 떼어 나누어주시면서 당신이 부활하여 살아계심을 보여주셨습니다. 그리고 주님을 만나 삶의 방향을 되찾은 두 제자는 즉시 다른 제자들에게 부활하신 예수님을 전합니다.

여기에서 세 가지 주제를 발견합니다. 첫째는 예수님이 가까이 다가가시어 함께 걸으시면서 그들의 이야기를 듣고 나누신 것이고, 둘째는 말씀과 성찬을 통해 당신을 드러내신 것이며, 셋째는 제자들의 복음 선포입니다. 이 세 가지 주제를 ‘청소년·청년의 해’에 맞춰, 2024년에는 ‘환대와 경청의 해’, 2025년에는 ‘배움과 체험의 해’, 2026년에는 ‘선포와 나눔의 해’를 지내고자 합니다.

‘환대와 경청의 해’에는 본당 차원에서 먼저 청소년과 청년을 반갑게 맞이합니다. 그리고 그들에게 무엇이 필요하고 그들이 어떤 고민을 하는지 경청하며, 지원하는 분위기가 될 수 있도록 노력합니다. ‘배움과 체험의 해’에는 지구 차원에서 청소년과 청년이 영적으로나 지적으로 주님을 알고 깨닫도록 돕고, 주변 본당과도 협력하여 하느님을 깊이 체험할 수 있도록 힘써주시시오. 이를 바탕으로 ‘선포와 나눔의 해’에는 교구 차원에서 그동안 청소년과 청년이 만났던 주님을 서로 나누는 장을 마련하여, 그들이 하느님 안에서 복음화의 주인공으로 행복하게 살아갈 수 있도록 하고자 합니다.

2024년 올해는 ‘환대와 경청의 해’로 선포하며 다음과 같이 제안합니다.

### 1. 환대하고 경청하는 본당 공동체를 만듭시다.

교회는 서로 모여 기도하고 나누며 귀를 기울이고 환대하는 공동체입니다. 초대 교회 공동체는 ‘날마다 한 마음으로 성전에 열심히 모이고 이 집 저 집에서 빵을 떼어 나누었으며, 즐겁고 순박한 마음으로 음식을 함께 먹었다.’(사도 2,46 참조)고 성경은 전합니다. 교회는 하느님께 기도하며 서로의 삶을 나누는 공동체요, 주님께 우리 삶을 맡기고 불안과 두려움이 아닌 기쁨과 행복으로 살아가는 사람들이 모인 곳입니다.

먼저 기존 교우들끼리 서로 보듬고 사랑하면서, 교회에 처음 온 사람들을 주의 깊게 살피고 이끌어줍니다. 그리고 신앙에서 멀어져 삶의 방향을 잃은 청소년과 청년을 다시 교회로 초대하고, 젊은이를 반갑게 맞이하며 우리의 따뜻함을 전합니다. 서로의 삶을 나누고 경청하면서 하느님 사랑과 위로를 전하면 아름다운 본당 공동체로 거듭 성장할 것입니다.

### 2. 청소년 사목에 서로 협력합시다.

“몸은 하나이지만 많은 지체를 가지고 있고 몸의 지체는 많지만 모두 한 몸인 것처럼”(1코린 12,12) 본당 내 많은 분과와 단체도 한 몸이라 생각하면서 협력하고 서로를 돌보아야 합니다.

올해는 각 분과나 단체가 청소년과 청년을 먼저 돌보면서, 그들이 주님과 함께 살아갈 수 있도록 계획을 수립하고 실천해봅시다. 몸의 지체 가운데 아프거나 약한 부분이 있으면 더 감싸고 돌보듯이, 청소년과 청년이 그런 상황에 있음을 기억하고 그들을 위해 무엇을 할 것인지를 고민하고 힘을 모읍시다.

### 3. 주님이 우리와 함께하심을 믿읍시다.

우리 삶과 활동의 근원은 임마누엘 하느님이시고, 실의와 절망에 빠져있던 두 제자에게 다가가신 예수님은 당시에 관한 성경 말씀을 풀이하시면서 그들에게 믿음과 확신과 희망을 전하셨습니다.

특히 청소년과 청년 여러분! 삶이 힘들고 나 혼자라 생각이 드는 그때, 내 옆에 예수님이 동반하고 계심을 믿으십시오. 주님은 매 순간 여러분과 함께하시면서 여러분의 말에 귀를 기울이십니다. 삶의 여러 가지를 예수님과 나누고 이야기하십시오. 주님이 나와 동행하심을 믿으면 어떠한 어려움도 이겨내고, 하느님의 사랑 받는 사람, 세상에 필요한 사람으로 행복하게 살아갈 수 있을 것입니다.

사랑하는 성직자, 수도자, 교형 자매 여러분!

2024년 ‘환대와 경청의 해’를 시작으로 우리 교회에 기쁨이 끊이지 않고 서로 환대하고 경청하며 우리와 동반하시는 주님을 닮아 활기찬 본당, 사랑과 위로가 가득한 본당으로 성장할 수 있기를 기대합니다. 더불어 본당, 지구, 교구가 긴밀히 연결되어 많은 청소년과 청년이 하느님 안에서 행복을 찾고, 복음화의 주역으로 살아갈 수 있도록 함께 노력합시다. 이 동력이 마침내 2027년 서울세계청년대회로 연결되어 큰 열매를 맺기를 희망합니다.

교구민 모두에게 주님의 사랑과 축복이 함께하기를 기도합니다.

#### <중점사항>

1. 환대하고 경청하는 공동체 만들기.
2. 청소년·청년을 위한 공간과 시간 만들기
3. 청소년·청년에게 믿음 전수하기
4. 지구의 목소리에 귀 기울이기

# 1. 청년회 운영(운영 매뉴얼)

## 1. 청년회란?

가톨릭 신앙을 가진 청년들이 그리스도의 부르심에 보다 참되게 응답하기 위해 교류 협력하며 상호 발전할 수 있는 신앙 공동체이다.

## 2. 청년의 기도

**청년의 기도**

- 청년을 사랑하시는 주님,  
저희가 세례로 주님의 자녀가 되어  
은총 속에 살 수 있게 해 주심에 감사하나이다.
- 저희는 인류를 구원하신 주님께 매료되어  
당신만을 섬기고 따르려고 모였으니  
말씀과 성체로 저희를 충만케 하소서.
- 열정이 넘치되 조급하지 않고  
절망 속에서도 희망을 잃지 않으며  
넘어져도 다시 일어나는  
굳건한 용기와 믿음을 주소서.
- 미래를 성실히 준비하는 지금의 소중함을 깨달아  
현실에 안주하지 않고 꿈을 실현하려는 끈기를 주소서.
- 저희가 예수님을 닮아  
신앙의 복음화를 이루게 하시고  
민지 않는 이들과 쉬는 이들을  
주님께 인도하게 하소서.
- 그리하여 더 많은 청년이 교회로 모여 들어  
함께 기도하고 활동함으로써  
주님께는 찬미와 영광이 되고  
저희에게는 사랑과 기쁨을 나누는 나날이 되게 하소서. 아멘.
- 교구 주보이신 묵주기도의 성모 마리아님,  
● 저희를 위하여 빌어주소서.
- 청년의 주보이신 성 알로이시오,  
● 저희를 위하여 빌어주소서.
- 교구 청년연합회 주보이신 성 프란치스코,  
● 저희를 위하여 빌어주소서.

천주교 부산교구 교구장 인준

### 3. 연간 계획 예시 (일별)

월	시기	청년		
		본당 일정	교구 일정	
		구분	구분	일시
12월	대림	<ul style="list-style-type: none"> <li>■ 하반기 신입회원 모집공고</li> </ul>		
1월	연중	<ul style="list-style-type: none"> <li>■ 본당/교구 연간 계획 작성 및 회원 공지</li> <li>■ 청년 조직도 본당 부착</li> <li>■ 동계피정(~2월)</li> </ul>	청년연합회 정기총회	1.13(토)
			제73차 직장인 창세기 연수	1.20(토)~1.21(주일), 1.27(토)~1.28(주일) 2박9일
2월		<ul style="list-style-type: none"> <li>■ 교구 청년 정보시스템 등록 및 수정</li> <li>■ 재의 수요일 참여</li> <li>■ 회장단 연수 참여</li> </ul>	상반기 청년회장단연수	2.16(금)~18(주일)
			2차 비다누에바	2.23(금)~25(주일)
3월	사순	<ul style="list-style-type: none"> <li>■ 십자가의 길 참여</li> <li>■ 판공성사 실시</li> </ul>	상반기 부가대연 회장단연수	3.2(토)~3.3(주일)
4월		<ul style="list-style-type: none"> <li>■ 청년 성삼일 전례 참석</li> <li>■ 상반기 신입회원 모집공고</li> </ul>		
5월	부활	<ul style="list-style-type: none"> <li>■ 성모의 밤 참여</li> </ul>	74차 창세기 연수	5.3(금)~6(월) 3박 4일
			97차 부산선택주말	5.24(금)~26(주일)
6월	연중			
7월		<ul style="list-style-type: none"> <li>■ 하반기 청년회장단 연수 참여</li> <li>■ 청년회 하계 수련회(~8월)</li> </ul>	하반기 청년회장단연수	7.5(금)~7(주일)
8월				
9월	연중		75차 직장인 탈출기 연수	9.28(토)~9.29(주일), 10.5(토)~10.6(주일) 2박 9일
			하반기 부가대연 회장단 연수	9.28(토)~9.29(주일)
10월				
11월			제3차 비다누에바	11.8(금)~11.10(주일)
			98차 부산선택주말	11.22(금)~24(주일)
12월	대림		67대 부가대연 정기총회	12.7(토)
	성탄	<ul style="list-style-type: none"> <li>·하반기 신입회원 모집공고</li> <li>·정기총회 및 차기 회장단 선출</li> </ul>		

※ 이 계획안은 예시이며, 본당 상황에 맞게 연간 목표와 계획을 설정하여 실시하도록 한다.

#### 4. 연간 계획 예시(일정별)

월	시기	청년	
		당일 실시	준비
12월	대림	1) 정기총회 2) 하반기 신입회원 모집공고	1) 회장은 회칙에 따라 3주전에 정기총회 공고를 하고 관련 준비를 시작한다.(회칙 제13조 참조) 2)홍보부장은 성탄절을 맞아 정기(부활절, 성탄절) 회원 모집을 한다. 본당과 잘 상의하여 잘 보이는 곳에 홍보전단을 부착/홍보한다.
1월	연중	3) 연간 계획 작성 및 회원 공지 4) 청년 조직도 본당 부착 5) 동계피정(~2월)	3)교구 연간 계획표를 참고(교구 홈페이지)하여 본당 연간 계획을 수립하고 잘 보이는 곳에 부착 하여 회원들과 공유 한다. 4)청년회의 조직도(붙임 참조)를 부착함으로 본당 관계자 및 신자들이 청년들의 활동에 관심을 가지도록 한다. 5)동계피정은 사순 전까지 실시한다.
2월	사순	6) 청년 정보시스템 등록 및 수정 7) 청년연합회 정기총회 참석 8) 회장단 연수 참석	6)교구 알림, 다양한 청년 서비스와 정보 제공, 청년 관리를 위해 청소년 사목국 홈페이지에 모든 회원이 등록(본인이 직접 등록) 하고 변동사항이 있을 시 수시 업데이트 한다. 7)각 본당 회장단은 교구 및 지구 행사 정보 공유를 위해 정기 총회에 꼭 참석한다. 8)회장단의 신심 단련과 역할 관련 능력을 위해 연수에 참석 한다.
3월		9) 재의 수요일 10) 십자가의 길 11) 판공성사	9)재의 수요일 전례에 참여하여 이마에 재를 바르며 사순시기를 시작한다. 10)여건이 되면 청년회 따로 십자가의 길을 계획/실시하되 사순기간 내 1회 이상 십자가의 길에 참석하도록 한다. 11)판공성사는 의무성사 이므로 모든 회원이 참석할 수 있도록 독려한다.
4월	부활	12) 성삼일 전례 참여 13) 상반기 신입회원 모집공고	12)성삼일 본당 전례에 참석한다. 13)본당 신자가 많이 모이는 부활절을 이용하여 정기 청년 신입 회원 모집(부활절, 성탄절)을 한다.
5월		14) 성모의 밤	14)성모의 밤에 참석하도록 한다.
6월	연중	15-1) 청년회 하계 수련회(준비)	15-1)청년회 하계 수련회(MT,피정)를 위한 계획을 세우고 예산안 및 제반 준비를 시작하며, 청년 담당 신부님께 허락을 얻는다.
7월	연중	15-2) 청년회 하계 수련회(~8월) 16) 회장단 워크샵 참여	15-2) 하계 수련회는 한 가지 목적만을 가지기보다 친목도모, 신앙성장, 성지순례 등을 고려하여 계획한다.(붙임 참조) 16) 본당 회장단은 워크샵을 통해 청년회 운영에 대한 서로의 정보를 나누고 개인 신심의 증대를 위해 참석한다.
8월			
9월			
10월			
11월			
12월	대림		
12월	성탄	17) 하반기 신입회원 모집공고 18) 정기총회 및 차기 회장단 선출	17) 연2회 신입회원을 모집. 신자들이 가장 많은 성탄절, 부활절에 포스터를 게시하고 청년들을 모집한다. 18) 본당은 되도록 12월 2째 주 안에 (다음해 1월 연합회 정기총회 및 연수 있음) 정기총회를 실시하고 신입 회장단이 다음 해가 오기 전에 준비 할 시간을 주도록 한다.

※ 이 계획안은 예시이며, 본당 상황에 맞게 연간 목표와 계획을 설정하여 실시하도록 한다.



## 5. 청년회 회장단 역할 및 청년 활동부 제안 임무

### 1) 인원수에 따른 회장단의 구성

인원수	구성	비고
3인 체제	회장(홍보), 부회장(총무,전례), 서기(회계)	<p style="color: red;">괄호 안의 역할을 중복으로 수행하는 방법으로 회장단 공백을 최소화 할 수 있다.</p>
4인 체제	회장(홍보), 부회장(총무), 서기(회계), 전례	
5인 체제	회장(홍보), 부회장, 총무, 서기(회계), 전례(홍보)	
6인 체제	회장, 부회장, 총무, 서기, 전례, 홍보	

### 2) 회장/부회장의 역할

<p style="background-color: #d9e1f2;">■ 회장 / 부회장 - 신입청년 모집 및 안내, 청년부 활동을 본당 내외로 홍보한다.</p>	
1. 의장	<ul style="list-style-type: none"> <li>① 회장은 모든 회의의 의장이 된다.</li> <li>② 회의에서의 의장은 항상 중립적인 위치에서 모든 회원들을 평등하게 대하고, 회의를 이끌어 간다.</li> </ul>
2. 연간 계획의 수립	<ul style="list-style-type: none"> <li>① 당해 연도 정기총회(매해 12월 2주)를 마친 후 새로운 회장단이 익년도 연간 계획을 수립한다. 연간 계획은 1월 1일부터 실시할 수 있도록 한다.</li> <li>② 본당 연간 행사, 교구 청년 행사, 청년회원의 일정을 꼭 참조하여 본당 청년회 행사 일정을 잡는다.</li> <li>③ 본당 청년 행사는 담당 신부님과 회장단이 1차로 기획하고 추가적인 행사 및 내용은 회원들과 함께 조율할 수 있다.</li> </ul>
3. 행사	<ul style="list-style-type: none"> <li>① 본당 행사의 경우 행사에서의 청년회가 할 역할에 대해 사전에 협의하여 행사 당일 역할에 혼선이 가지 않도록 한다.</li> <li>② 행사에서의 역할은 회원들에게 미리 공지하여 역할 수행에 공백이 생기지 않도록 한다.</li> <li>③ 교구 행사의 경우 수시로 공문을 확인하여 행사 신청에 누락되지 않도록 한다.</li> </ul>
4. 신입 회원 입회 관리	<ul style="list-style-type: none"> <li>① 회장(부회장)은 신입회원의 '관리 업무'를 한다.(또는 직접 할 수 있다)</li> <li>② 신입회원 신청서는 본당 사무실(사무장,직원)이 회장에게 전달하고, 회장은 신입회원 정보를 기록한 후 홍보부장에게 신입회원의 입회 안내를 일임한다. (홍보 부장이 없을 시 회장이 그 역할을 대신한다. 또는 다른 회장단, 활동부장에 위임할 수 있다)</li> <li>③ 신입회원 신청서(사무실 비치) - 신청서 작성 - 청년회장 전달 - 홍보부장 전달</li> </ul>
5. 기타	<ul style="list-style-type: none"> <li>① 회장단 및 각 활동부장이 그 역할을 잘 할 수 있도록 보조 지원한다.</li> </ul>
부회장	<ul style="list-style-type: none"> <li>① 회장단과 상의하여 회장의 역할을 보조 할 수 있다.</li> <li>② 회장 유고 시 그 역할을 대신한다.</li> </ul>

### 3) 총무의 역할

■ 총무 - 청년회 운영에 회원들이 적극적으로 참여할 수 있도록 솔선수범하여 실행하고, 회장단과 회원, 회원과 회장단의 소통에 도움을 준다.

1. 역할 및 임무	<ul style="list-style-type: none"> <li>① 청년 행사 및 계획에 모든 회원들이 적극적으로 참여할 수 있도록 앞장선다.</li> <li>② 청년회의 모든 활동에 전문성을 가질 수 있도록 한다.</li> <li>③ 본당 환경변화 및 사회의 변화 흐름을 잘 이해할 수 있도록 한다.</li> <li>④ 회장단이 회원들의 변화에 민감히 대처(대응)할 수 있도록 돕는다.</li> <li>⑤ 조직 내부에 발생할 수 있는 문제점 및 개선사항 등에 힘쓰고 상호 협조를 돕는다.</li> </ul>
2. 기타	<ul style="list-style-type: none"> <li>① 일반적으로 총무가 회계(경리)의 업무를 담당하는 것을 역할로 수행해 왔으나 이는 회계(경리)가 없을 시 총무가 그 역할을 대신할 수 있다.</li> </ul>

### 4) 서기의 역할

■ 서기 - 회장의 회의 진행을 돕고 사무 전반의 기록 및 보관을 담당한다.

1. 역할 및 임무	<ul style="list-style-type: none"> <li>① 회장의 회의 진행을 돕는 역할로 회의에 필요한 문서를 정리한다.</li> <li>② 청년 회원 명부 및 출석부를 체크, 정리한다.</li> <li>③ 교구 공문(청년 관련)을 확인 및 정리한다.</li> <li>④ 청년 회의록을 작성한다.</li> <li>⑤ 모든 회의 자료를 관리한다.</li> </ul>
2. 기타	<ul style="list-style-type: none"> <li>① 모든 문서는 정기적으로 회장단 및 담당 신부님, 수녀님의 확인을 받도록 한다.</li> </ul>

### 5) 회계의 역할

■ 회계 - 청년회의 모든 금전 출납을 관리, 기록 한다.

1. 역할 및 임무	<ul style="list-style-type: none"> <li>① 청년회의 모든 금전 출납을 담당한다.</li> <li>② 청년회의 물품관리를 담당한다.</li> </ul>
2. 기타	<ul style="list-style-type: none"> <li>① 정기적(회장단과 상의하여)으로 금전 출납에 대한 확인을 하는 것이 좋다.</li> </ul>

## 6) 전례부장의 역할

■ 전례부장 - 청년 미사 및 청년 전례를 담당한다.	
1. 역할 및 임무	① 청년 미사 전례 담당자를 구성, 운용한다. - 월간 전례 담당자 선정 및 공지 ② 청년회원 전체가 전례에 봉사할 수 있도록 계획한다. - 정기적으로 독서 읽기 연습 - 청년 복사단 구성 및 연습 - 전례 성가 및 생활 성가 연습
2. 전례력에 맞춘 전례	① 평상시 - 전례 담당자 명단(월간)을 작성(공지)하고 담당자 출결을 확인한다. - 미사 전 후로 전례곡 및 생활성가를 연습한다. ② 연간 전례력에 맞는 성가 연습 및 청년 전례를 기획 실시한다.
3. 청년 복사단 관리	① 청년 복사단 양성을 담당(또는 보조)한다. ② 복사단 일정을 조율하고 담당자 출결을 확인한다.
4. 기타	① 지구 내 미사 전례곡이 같은 본당과 합동 미사를 추진해 본다. ② 운영메뉴얼 자료6(가톨릭 전례력)을 참고하여 전례 준비.

## 7) 홍보부장의 역할

■ 홍보부장 - 청년회의 홍보를 담당하고 활동을 기록한다.	
1. 역할 및 임무	① 청년회 홍보를 담당한다. - 본당에서의 청년회 활동(사진, 글, 그림 등) - 정기 청년회 활동(회합, 정기 행사 등) ② 청년 소통 공간 관리 - 본당 홍보 게시판에 청년회 활동을 게재. - 청년 소통 공간(인터넷 사이트 등)을 이용하여 상호 연락 및 안부 게재 ③ 교구 행사 및 이벤트 회원에게 알림 및 정보 제공 - 교구 행사 참여 독려
2. 행사	① 본당, 교구, 자체 행사 시 사진 촬영 ② 청년회 활동을 외부(주보, 신문, 교구 홈페이지 등)에 제출(또는 자료 홍보용 업로드)
3. 신입 회원 입회 관리	① 청년회장을 통해 신입회원의 정보를 습득한 후 신입회원이 본당 생활에 잘 적응할 수 있도록 안내. ② 신입회원의 본당 적응 상황을 회장단에 보고. ③ 신입회원 신청서(사무실 비치) - 신청서 작성 - 청년회장단 전달 - 홍보부장 전달
4. 청년 활동 내용 기록	① 청년 정기 활동 및 특별 활동 시 사진이나 글들을 기록하고 본당 게시판 또는 SNS, 기타 방법으로 본당 신자와 소통 할 수 있도록 한다.
5. 기타	① 본당 행사(사목회, 주일학교 등)에 청년회 활동을 알릴 수 있도록 홍보물을 부착하여 홍보하거나 청년회 단체조끼 등을 착용하고 행사 보조 봉사를 한다.

## 6. 본당 청년회 회칙(안) 예시

# 00 성당 청년회 회칙

이 문서는 부산교구 청년 공용 회칙으로 청년회의 원활한 운영을 위해 제작되었습니다. 각 본당 여건에 따라 회칙을 수정하여 사용하시기 바랍니다.

## 제 1 장 총 칙

### 제 1 조 (명칭)

본회는 “천주교 부산교구 00본당 청년회(또는 청년회 명)”(이하 본회)라 칭한다.

### 제 2 조 (정의)

본회는 가톨릭 신앙을 가진 청년들이 그리스도의 부르심에 참되게 응답하고 성숙한 신앙인으로 성장하기 위해 모인 신앙 공동체이다.

### 제 3 조 (목적)

본회의 목적은 다음과 같다.

- 1) 신앙 쇄신과 복음화
- 2) 복음 선포와 봉사
- 3) 본당, 지구, 교구의 청년 사도직 단체들의 유대강화

### 제 4 조 (소속과 장소)

본회는 청소년분과에 소속되며 00 성당 내에 둔다.

### 제 5 조 (활동 사항)

본회의 목적을 달성하기 위하여 다음의 활동을 한다.

- 1) 성숙한 신앙인이 되기 위한 복음정신의 실천, 개인성화, 자아발전 및 청년 회원들의 친교
- 2) 본당 청년회원간의 상호협력을 통한 신앙증진
- 3) 신앙교육, 선교, 문화 및 봉사활동을 통한 청년 사도직과 복음화 실천

### 제 6 조 (주보성인)

본회의 주보성인은 「000(본당 주보 성인)」로 한다.

## 제 2 장 회 원

### 제 7 조 (자격)

부산교구에서 활동하는 가톨릭 청년으로 미혼(또는 본당에 따라 기혼 가능)자로서, 20세 이상(본당 상황에 따라 연령 변경)으로 구성한다(회장단도 회원에 속한다).

### 제 8 조 (권리와 의무)

본 회의 권리는 다음과 같다.

- 1) 본 회의 목적을 수행하는 사업과 활동에 참여 할 수 있다.
- 2) 본 회의 운영과 사업 전반에 대하여 발의, 건의, 문의할 수 있다.
- 3) 본 회의 회원은 선거권, 피선거권, 발언권, 표결권을 가진다.
- 4) 본 회의 제반 회칙을 준수하여야 하며, 본회 모임과 각종 행사에 참여 및 봉사할 의무를 가진다.

## 제 3 장 조 직

### 제 9 조 (구성)

본 회의는 담당 신부, 담당 수녀, 청년회 회장단(이하 회장단), 회원으로 구성된다.

#### 1) 직무

##### 가. 담당 신부

본 회의 담당 신부는 00본당 청년부 담당 신부이며, 본회의 영적지도와 활동업무를 지도하고 주요사안에 대한 인준을 한다.

##### 나. 담당 수녀

본 회의 담당 수녀는 00본당 청년부 담당 수녀이며, 담당 신부의 지도방침에 따라 본회가 발전할 수 있도록 인도한다.

##### 다. 회장단

본 회의 회장단은 회장1명, 부회장1명으로 구성되며 필요에 따라 각 담당자를 임명할 수 있다. (본당 사정에 따라 회장단 구성을 변경할 수 있다)

- ① 회 장 - 본 회를 대표하고 회의에 대한 여러 가지 사무를 총괄해서 운용을 책임진다.
- ② 부회장 - 회장을 보좌하고 회원관리를 하며, 회장 부재 시 그 직무를 대행 한다.
- ③ 총 무 - 본 회의 재정·회계업무와 일반 서무·관리업무를 담당한다.
- ④ 서 기 - 본회의 문서에 관한 일체를 기록, 보관한다.
- ⑤ 회 계 - 회장의 관리 아래, 본회의 재정을 집행 및 관리한다.

라. 청년 활동부

청년의 신앙 함양을 위하여 활동부/장을 추가로 둘 수 있다.

- ⑥ 홍보부장 - 신입청년 모집 및 청년부 활동을 본당 내외로 홍보한다.
- ⑦ 전례부장 - 올바른 전례를 위하여 지속적으로 공부하고 청년회에 이를 전달한다.
- ⑧ 성가부장 - 미사 전례곡, 성가 등을 정하고 회원들과 미사 전후로 연습을 책임진다.
- ⑨ 청년회 규모 및 사정에 따라 위 직무를 중복으로 맡을 수 있다.

## 제 4 장 운 영

### 제 10 조 (회의의 종류)

본 회의 회의는 정기총회, 임시총회, 월례회의, 본당 사목회의(회장단) 참석 등으로 구성된다.

### 제 11 조 (정기총회)

본 회의 운영에 관한 주요사항을 심의 또는 의결하기 위하여 정기총회를 두며, 총회 개최 3주전에 회원들에게 공고한다.

- 1) 정기총회는 12월 둘째 주 주일을 원칙으로 한다(지구, 교구 회장단 구성을 위하여 본당 정기총회는 가능한 둘째 주 이전에 종료한다)
- 2) 주요 의결사항은 다음과 같다.
  - 가. 당년도 사업보고 및 결산보고
  - 나. 회칙의 개정
  - 다. 회장단 선출
  - 라. 기타 의제 논의 및 결정
- 3) 정기총회에 담당 신부님(불참 시 담당 수녀님)이 반드시 출석한다.
- 4) 정기총회 성립 정족수는 당해 연도 청년회 회원(회장단 포함) 과반수이상으로, 이 조건이 만족되지 못한다면 정기총회는 성립되지 않는다.
- 5) 정기총회 성립이 불가능한 경우 익월로 연기한다.
- 6) 익월에도 성립이 되지 않을 시 담당사제와 담당수녀, 회장단의 상의로 다음과 같은 상황으로 총회를 열수 있다.
  - 가. 당해 연도 청년회 총 인원 1/3이상 참석(위임장으로 대신 할 수 있다)
  - 나. 익년도 청년회 총 인원의 1/3이상 참석

### 제 12 조 (임시총회)

본 회의 임시총회는 필요하다고 인정되어 회원의 1/3 이상의 요청이 있을 경우 가능하며, 담당 신부님의 인가를 받아, 임시총회 소집일 3주 전에 공고하여야 하고, 임시총회 성립 정족수는 총회원의 과반수 이상이다.

### 제 13 조 (본당 사목회 정기총회 참석)

본 회의 원활한 운영과 청년회 사업보고, 예산 심의(필요시), 청년회 홍보 등으로 본당 사목회 정기총회 참석한다.

- 1) 당해 연도 사업보고 및 결산 보고
- 2) 청년 관련 홍보 및 요청 사항 등 의견 제출

## 제 5 장 활 동

### 제 14 조 (정기 활동)

#### 1) 월례회의

본 회의 각종 연중계획에 대한 의논과 공지사항 전달, 청년 신심 활동, 전례 배정, 활동 보고 및 건의사항 등을 공유하기 위해 월 1회 월례회의를 가진다.

#### 2) 정기회합

가. 청년회의 목적에 맞도록 아래의 활동을 선택하여 매주 1회 개최함을 원칙으로 한다.

- ① 성경 중심으로 구성된 회합의 형태
- ② 단체 및 개인기도 생활을 위하여 구성된 회합의 형태
- ③ 청년회의 친교를 위한 신앙 나눔으로 구성된 회합의 형태
- ④ 봉사활동(본당 및 외부)
- ⑤ 기타 청년회 목적에 부합한 활동

나. 본 회의의 의장은 회장이 된다.(부재 시 부회장, 총무 순으로 의장이 된다)

다. 모든 회원은 정기 활동에 적극적으로 참여하고, 서로의 신앙 성숙을 위해 노력한다.

### 제 15 조 (회장단회의)

본 회의는 수시로 발생하는 제반 업무사항의 신속, 원활한 처리와 해결을 위해 회장단회의를 둔다.

- 1) 회장단회의는 담당 신부, 담당 수녀, 회장단으로 구성되며, 회장은 의장이 된다.
- 2) 담당신부와 회장단의 논의 하에 소집한다.
- 3) 의결은 전원합의제로 한다.

### 제 16 조 (회칙 개정)

회칙 개정은 정기·임시총회에서 할 수 있으며, 본 회의 회장단 및 임원단 1/3이상의 요구로 발의되어, 출석 임원 2/3이상의 찬성 후에 담당 신부의 인준을 받아 개정할 수 있다.

## 제 6 장 선 거

### 제 17 조 (회장단 선출)

본 회의 총회에서 회장 선거와 부회장 선거를 통해 회장과 부회장을 선출한다.

### 제 18 조 (회장단 입후보와 자격)

본 회의 회장 및 부회장의 입후보 요건과 자격은 다음과 같다.

1) 회장, 부회장에 대한 입후보는 본 회의 회원 2명 이상의 추천을 받은 자로 한다.

2) 자격 요건

가. 영세 받은 지 2년 이상으로 최근 1년 동안 동 출석률 70% 이상이어야 한다.

나. 본 회 정기총회에 참석하여야 한다.

3) 외 회장단의 선임

서기, 총무, 회계, 홍보부장, 전례부장, 성가부장은 회장과 부회장이 상의하여 선임한다.

### 제 19 조 (선거권)

선거권은 회장 선거와 부회장 선거 시 모든 회원이 동일하게 1인당 1장씩 주어지며 일인 일표를 원칙으로 한다.

### 제 20 조 (선거 진행)

선거의 진행은 다음과 같다.

1) 제 19조에 의거해 자발적으로 입후보하거나 추천에 의해 후보등록을 한다.

2) 제 20조에 의거한 전체 선거권의 과반수의 득표를 한 자가 담당신부의 인준을 받아 회장 또는 부회장으로 선출된다.

3) 과반수이상 득표자가 없을 경우 최다 득표자 2명으로 재투표를 하여, 과반수의 득표자가 담당신부의 인준을 받아 선출된다.

### 제 21 조 (선거관리위원)

본 회의 선거 일체를 집행하기 위하여 선거관리 위원을 두며, 담당신부가 1인 이상 지명하여 구성되며, 선거사무를 수행하고 선거사무가 끝나면 자연 해산된다.

### 제 22 조 (임기)

1) 제 15조에 의거해 선출된 회장단의 임기는 1월 1일부터 12월 31일까지이며, 1회 연임 및 중임이 가능하며 입후보 시 거부권을 행사할 수 있다.



- 2) 익년 회장단은 정기총회이후 1월 1일 임기 시작 전까지의 기간 동안 회장단의 원활한 출범을 위해 회장단(회계, 총무, 서기 등)을 구성하여 지도 신부님께 인준 받는다.

## 제 7 장 재 정

### 제 23 조 (수입)

본 회의 경비는 본당지원금, 회원의 회비, 찬조금 및 기타 수입금으로 구성된다.

- 1) 본당 지원금 : 연간 행사계획에 따라 본당에서 받는 지원금.
- 2) 회원의 회비 : 계획된 행사, 그 외 지출 또는 기타 모임에 사용하기 위한 회비.(단, 신입회원의 경우 당해 연도(월) 회비는 면제 할 수 있다)
- 3) 수익금 : 청년회 행사(바자회 및 기타행사 등)으로 생기는 수익금
- 4) 찬조금 및 기타 수익금 : 빨랑카 및 기타로 발생한 금액

### 제 24 조 (지출)

본 회의 재정상의 지출은 임원회의에서 결정되며, 결정된 사항은 담당신부 승인을 받아야 한다.(단, 회원의 회비에 대한 지출/결산은 청년회 정기회합에서 결정한다)

### 제 25 조 (회계연도)

본 회의 회계연도는 1월 1일에서 동년 12월 31일까지이다.

## 제 8 장 규 율

### 제 26 조 (징계)

다음 사항에 해당하는 회원에 대해서 징계할 수 있다.

- 1) 본 회의 회칙과 이에 준하는 결정사항을 위반하였을 경우
- 2) 본 회의 발전에 크게 저해되는 행위를 했거나, 대내외적으로 본 회의 명예를 크게 손상시켰을 경우
- 3) 정기 활동에 50% 이상 불참하였을 경우
- 4) 기타 사유가 발생하였을 경우
- 5) 위와 같은 징계 사유 발생 시 징계 수위는 회장단과 담당 신부가 협의하여 결정한다.

### 제 27 조 (포상)

본 회의 발전에 크게 이바지하거나 모범적인 활동을 한 회원은 회장단의 추천과 담당 신부의 인준으로

연간 1회 이상 포상할 수 있다.

## 부 칙

### 제 1 조 (일반 관례)

본 회칙에 미비한 사항은 일반 관례에 준한다.

### 제 2 조 (발효)

① 본 회칙은 2021년 00월 00일부터 담당 신부의 인준 후 효력이 발생된다.

총무	부회장	회장	담당수녀	담당신부

20 년 월 일 담당신부 000 0000 인준(인)

#### 기타 참조

- 사용글꼴 : 고양일산 R(무료)

## 7. 청년회 운영

### 1) 정기총회

- 가. 정기총회는 매년 12월 2주까지 완료한다.
- 나. 정기총회의 공지는 총회 개최 3주전까지 회원들에게 공고한다(회칙 제4장 13조)
- 다. 정기총회는 청년회 담당 신부님(불참 시 담당 수녀님)은 반드시 참석한다.

### 2) 신입 회원

가. 모집 : 정기 모집과 상시 모집을 한다.

- 정기 모집 : 연 2회 정기 신입회원 모집을 하며, 신자들이 가장 많이 모이는 부활절과 성탄절에 포스터, 주보, 단체 소식지 등을 이용한다.
- 상시 모집 : 본당 게시판 및 기타 방법을 이용하여 홍보 하고 상시 모집을 한다.

나. 신청 : 신입회원은 연중 상시로 입회 신청이 가능하며 청년회 회칙(회칙 제2장 7조)에 따른 자격에 해당하는 청년이 신청 할 수 있다.

다. 입회 절차 : 본당 사무실에 비치된 입회신청서(자료 5)를 작성하면 사무실은 청년회 회장에게 신청서를 전달한다. 회장은 신입회원 담당자(홍보부장)에게 신입회원의 입회 안내 임무를 일임하고 신입회원 담당자는 입회신청서 확인 및 간단한 청년회 소개를 통해 신입회원의 입회를 돕는다.

라. 입회 안내 : 신입회원 담당자는 면담 시 아래의 사항을 안내 할 수 있다.

- 청년회 연간 계획
- 청년회 연(월) 회비 및 사용처
- 청년회 전반적인 활동 사항 및 소개

마. 예비 기간 : 입회 신청 후 첫 청년회 회합일로부터 최소 한 달(4회)동안 예비 기간을 거친 후 정식 청년회원이 되며 이 기간 동안 신입회원 담당자(홍보부장)는 신입회원이 청년회 및 신앙생활에 잘 적응 할 수 있도록 돕는다. 회장은 신입회원 담당자를 통하여 신입회원의 입회 절차 및 적응 여부를 체크한다.

바. 담당 신부 면담 실시 : 예비 기간 동안 담당 신부님을 통해 면담을 필히 실시한다.

**\*담당 신부는 면담 체크 리스트를 참조하여 면담을 실시한다.**

**\*신입회원의 입회 도움은 홍보부장이 제1 담당자이고, 홍보부장이 없을 시 회장이 제2 담당자가 된다. 단, 청년회 여건에 따라 회장단이 결정하여 청년회 회장단 및 회원 중 신입회원 담당자를 지명할 수 있다**

- 신입회원 신청서는 본당 사무실에 비치하고 신입회원 담당자(홍보부장)와 사무장(원)이 수시로 확인한다.
- 신청서 작성 ▶ 청년회장 전달 ▶ 홍보부장 전달 ▶ 신입회원 안내 및 청년회 소개 ▶ 청년회 입회 ▶ 적응 도움 ▶ (완료)

3) 청년 회비

- ① 청년회의 원활한 활동을 위하여 정기적으로 연(또는 월)간 단위로 내는 회비(또는 따로 회비를 각출하지 않아도 된다(회칙 제7장 25조).

4) 재정

- ① 재정은 회칙에 따라 운영한다(회칙 제7장 25조).

## 00 성당 청년회 (정기/임시) 총회

### 총회 사전 준비

1. 공지 : 총회 공지는 개최일 3주전에 공고한다.
2. 총회 전 청년회 회칙을 인원수만큼 준비한다.
3. 총회 전 선거관리 위원 1명을 지정하여 투표, 개표 공정성을 유지한다.

### 1. 시작기도(회장)

### 2. 개회선언(회장)

### 3. 출석 확인(총회 개최 성원 확인)

### 4. 당해 연도 사업 및 결산 보고(사업보고는 회장이 결산 보고는 총무[또는 회계]가 한다)

### 5. 익년도 사업 계획안 발표 및 예산 계획 발표(계획안은 회장이, 결산 보고는 총무가 한다)

### 6. 차기년도 임원진 선출

- 1) 회장 선출
- 2) 부회장 선출
- 3) 기타 : 외 회장단(서기, 총무, 회계, 홍보부장, 전례부장, 성가부장 등)은 익년도 회장단이 선임하고, 익년 1월 1일부터 그 직무를 시작한다.

### 7. 회칙 변경 및 기타 안건 의결

- 1) 청년회 회칙 변경 건
- 2) 기타 안건 의결

### 8. 공지 사항

### 9. 담당 신부님 말씀

### 10. 폐회 및 마침기도

## 2000년 청년회 하계 수련회 계획서

1. 목적 : 청년회원의 개인 및 단체의 신앙 성장과 친목도모를 위함.
2. 대상 : 00 본당 청년회 회원
3. 일시 : 2000년 00월 00(토)~20(일)
4. 장소 :
5. 일정표
6. 계획서
  - 1)일반 계획서
  - 2)세부 계획서
7. 참가자 명단

1. 일정표

청년 하계 수련회 일정표

2000. 00. 00(토) ~ 00(일)

첫째날	시간	둘째날
집 합 (10:00 시까지 본당)	07:00	기상 / 아침 기도  아침식사
	08:00	
	09:00	
출발/시작 예식(명단 준비)	10:00	팀 미션 프로그램(PG3)
이동	11:00	
	12:00	점심 식사 및 정리
성지순례 (PG1)	13:00	이동
	14:00	
	15:00	
	16:00	
	17:00	
저녁식사	18:00	해산식 (명단 준비)
저녁기도 및 자유시간	19:00	
친목 도모 프로그램(PG2)	20:00	
	21:00	
세면 및 정리	22:00	
취침	23:00	

## 2. 청년 하계 수련회 일반 계획서

### 1) 기본 사항

구 분	내 용				
일시	2000. 00. 00(토) ~ 00(일)				
대상	00분당 청년회				
장소					
입소 시간	2000. 00. 00(토) 10시 00분까지 본당 마당				
입소 방법	개인별 집합				
해산 시간	2000. 00. 00(일) 15시				
참가자	총 명				
	1팀				
	2팀				
	3팀				
참가비	시설 이용료 + 식비(간식) + 예비비 = 20,000(인당)				

### 2) 개인 준비물

품목	수량	품목	수량	품목	수량
세면도구(칫솔,수건)					
개인상비약					
여벌옷(점퍼, 속옷)					

#### <본부 준비물>

품목	수량	품목	수량	품목	수량
참가자 명단(연락처)		1프로그램 준비물			
비상약		2프로그램 준비물			
		3프로그램 준비물			



### 3. 세부 계획표

전세버스 기사님 연락처 : 000 스테파노(010- )

시각	소요 시간	내용 (1일차)	준비물	담당
<b>10:00까지</b>	<b>입소</b>	전세버스 위치파악, 당일 프로그램 세부 준비물 확인 등		
10:00~ 11:00	60분	시작 예식/출발	참가자 명단	
11:00~ 13:00	120분	이동		
		이동 간 차내 프로그램		
13:00 ~ 18:00	300분	1.시작기도 1) 시작기도 2.안내 1) 성지 순례참여 방법 2) 팀미션 전달 3) 3. 정리 1) 총평 2) 마침기도		
18:00~ 19:00	60분	저녁식사 식당명( 식당), 연락처(055- )		
19:00~ 20:00	60분	저녁기도 및 자유시간	기도서(또는 프린트물)	
20:00~ 22:00	120분	1) 시작기도 2) 프로그램설명 3) 간식담당		
22:00~ 23:00	60분	세면 및 정리		
23:00~	30분	취침		
23:00~		운영 본부 회의		
		1) 2일차 프로그램 담당 및 프로그램 확인 2) 환자파악 3. 특이사항 전달		

#### 4. 예산

- 일 시: 2000. 00. 00(토)-00(일)
- 장 소:
- 참석인원: 20명

확인	총무	부회장	회장	담당신부

수 입	예 산 내 용	지 출
400,000	회원 참가비 20명 × 20,000	
500,000	자체부담금(청년운영비)	
1,370,000	본당 지원	
	사용료(대관료) 20(명)×30,000원	600,000
	식대비 3끼×7,000×20명	420,000
	간식비 1회×10,000×20명	200,000
	개인 차량 유류비 1대×50,000 (주유비, 도로비 포함)	50,000
	1프로그램 준비비(성지순례) 순례안내자 수고비(100,000)	100,000
	2프로그램 준비비 문구류 및 제작비	100,000
	3프로그램 준비비 문구류 및 제작비	100,000
	전세버스비	700,000
2,270,000	총 계	2,270,000
잔 액		

5. 2000년 00분당 하계 수련회 참가자 명단 및 연락처(총       명)

	이름	세례명	연락처	비고
1				
2				
3				
4				
5				
6				
7				
8				
9				
10				
11				
12				
13				
14				
15				
16				
17				
18				
19				
20				
21				

## 00 성당 청년회 입회 신청서

이 신청서는 본당 사무실에 비치하여 접수해 주시고  
입단 신청서는 청년회장에게 전달하여 주시기 바랍니다.

성 명		세 례 명	
성 별	남 - 여	축 일	
세 례 일	년    월    일	(정확한 날짜가 기억나지 않으면 년도 까지만 기입)	
주 소			
가입 동기	(관심 있는 분야 및 개인 특이 사항을 간략히 기입하여 주세요)		
연락 가능시간	(연락이 가능 시간을 기입하여 주세요)		

위와 같이 입회를 신청합니다.

20    년    월    일

신청인 \_\_\_\_\_ (사인 또는 인)

### 개인정보 처리 및 권리에 관한 동의서

- 위 본인은 00 성당(또는 신입청년 관리 담당자)이 본인의 개인정보를 처리(수집, 이용제공) 하는 것에 동의합니다.
- **입회 후 부산교구 청년 관리 시스템 등록에 개인정보 입력을 위한 자료로 사용**
- 개인정보 수집항목 : 성명, 휴대전화번호, 연락처 등 인적사항
- 수집목적 : 입단안내(연락) 및 기록 관리 등 입단에 관련된 제반 업무
- 보유 및 이용기간 : 회원 탈퇴 전까지
- 거부에 따른 불이익 : 입단 안내 제한 등

동의함                       동의하지 않음

자료4) 신입 회원 사제 면담 리스트

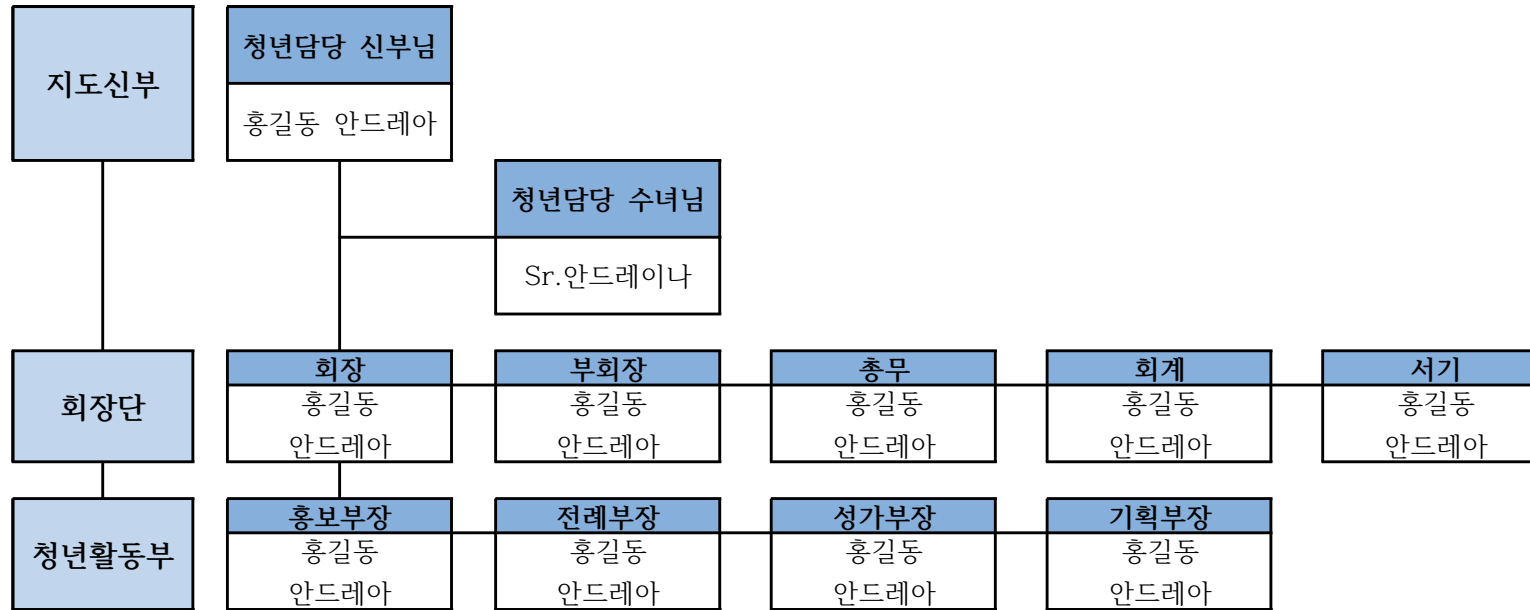
## 신입 청년 예비기간 사제 면담 리스트

이 면담 체크 리스트는 청년회 입회 관련하여 도움을 주기 위한 목적으로만 사용이 되며 기입하기 어려운 항목은 면담 시 편하게 말씀해 주시기 바랍니다.

구분	내용							
혼인여부	기혼 <input type="checkbox"/> 미혼 <input type="checkbox"/>							
자녀여부	(            명)							
가족종교	부		모		배우자		자녀	
	가톨릭, 개신교, 불교, 원불교, 무교, 신천지, 이슬람, 예수 재림교, 기타(기타의 경우 종교기입)							
	<b>세례는 언제 받았으며 가톨릭 종교를 알게 된 계기는?</b>							
	유아세례, 주변 권유, 본인 의지 등을 알아봅니다.							
가입이유	<b>청년회는 어떻게 알고 오게 되었으며 청년회에 바라는 점?</b>							
	주변 권유, 본인 의지등을 알아보고 청년회 가입에 특별한 목적 여부.							
종교	<b>타 종교 가입 여부</b>							
	현재 이전에 타 종교 가입을 한 사실과 기간 등.							
단체생활	<b>단체생활(활동)에 대해 어려운 점이 있는지?</b>							
	단체 생활(활동)을 함에 있어 개인적으로 어렵게 생각되는 행동이나 의식 등.							
기타	<b>하고 싶은 말이 있나요?</b>							



## 00 성당 청년회 조직도



- ◆ 회 장 - 본 회를 대표하고 회의에 대한 여러 가지 사무를 총괄해서 운용을 책임진다.
- ◆ 부회장 - 회장을 보좌하고 회원관리를 하며, 회장 부재 시 그 역할을 대행한다.
- ◆ 총 무 - 본 회의 재정.회계업무와 일반 서무.관리업무를 담당한다.
- ◆ 서 기 - 본회의 문서에 관한 일체를 기록, 보관한다.
- ◆ 회 계 - 회장의 관리 아래, 본회의 재정을 집행 및 관리한다.
- ◆ 홍보부장, 전례부장, 성가부장 등을 둘 수 있다.